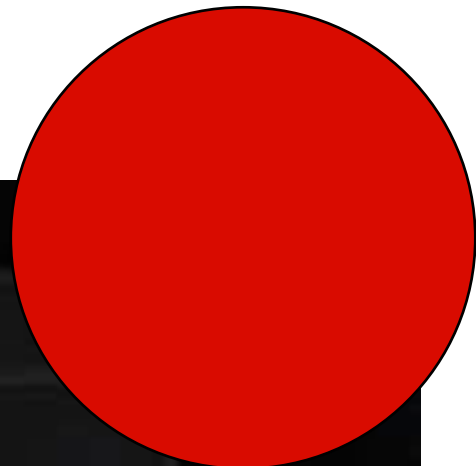


THEATRE NATIONAL

COMMUNAUTE FRANCAISE

Fiche technique
V. 3- 17/09/2018



Is There Life On Mars



Durée du spectacle :
70 Minutes

Informations préliminaires :

Personnel en tournée :

Techniciens :	4
Comédiens :	4
Metteuse en scène :	1

Services (4h) nécessaires :

Pré-montage :	Pré-montage à effectuer avant notre arrivée, suivant plan fournit en amont.
Montage :	6h30
Raccord :	1h
Démontage + chargement :	2h

Planning de base pour une journée type (pour un spectacle à 20h) :

10h - 12h30 : Montage décor, son, lumière, vidéo

14h - 18h00 : Pointage lumière + réglage vidéo

18h - 19h00 : raccord avec balance son

Dimensions minimales du plateau :

Ouverture au cadre de scène : 08 m

Largeur plateau : 10 m

Profondeur : 06 m

Hauteur sous gril : 05 m

Attention : Dans tous les cas, une étude approfondie, réalisée par nos soins permettra de vérifier la faisabilité de l'accueil du spectacle. **Si votre espace semble trop petit, quelques aménagements peuvent peut-être rendre l'accueil possible.**

Un pré-montage lumière, son est indispensable !

Personnel technique en tournée :

Régie générale :	Benoît Ausloos	+32 476277011	bausloos@theatrenational.be
Régie son :	Simon Pirson	+32 479213768	spirson@theatrenational.be
Régie vidéo	Mathieu Bourdon	+32 491184771	mbourdon@theatrenational.be
Régie lumière :	Didier Covassin	+32 478364560	dcovassin@theatrenational.be

Veillez à toujours mettre le régisseur général en copie de vos courriels.

Préparation : Un pré-montage lumière, son est indispensable.

Afin de préparer au mieux notre venue, il serait souhaitable que vous nous fournissiez vos plans (masse, coupe, salle) au format DWG ou DXF ou VWX. Votre fiche technique devra nous parvenir par email accompagné des coordonnées de la personne qui s'occupera de notre accueil ainsi que de l'adresse de livraison du décor.

Dans tous les cas, une étude approfondie, réalisée par nos soins permettra de vérifier la faisabilité de l'accueil du spectacle.

Transport :

Nous tournons avec un camion de 50M³. Un accès dégagé au quai permettant la manœuvre et un espace de stationnement devront être prévus.

En cas d'arrivée du véhicule la veille ou la nuit, un contact sera pris avec le chauffeur pour décider d'un lieu de stationnement nocturne. Toutes les autorisations légales de stationnement et de déplacement sur le territoire de la commune/municipalité devront être prises et transmises au chauffeur si nécessaire.

Remarques générales :

Le plateau et le cintre seront entièrement dégagés à l'arrivée de l'équipe. Sauf accord préalable entre les deux productions, les horaires de la fiche technique devront être respectés. Les régies, son, lumière et vidéo se situeront en salle, à un endroit profitant d'une qualité d'écoute valable. Pas de régie fermée.

Note importante sur la visibilité & le noir dans la salle :

Pour garantir une visibilité optimale du spectacle, la jauge sera définie en fonction de notre implantation. Une occultation parfaite de la salle et de la cage de scène est indispensable. Merci donc de bien vouloir faire le nécessaire à la mise en place de celui-ci..

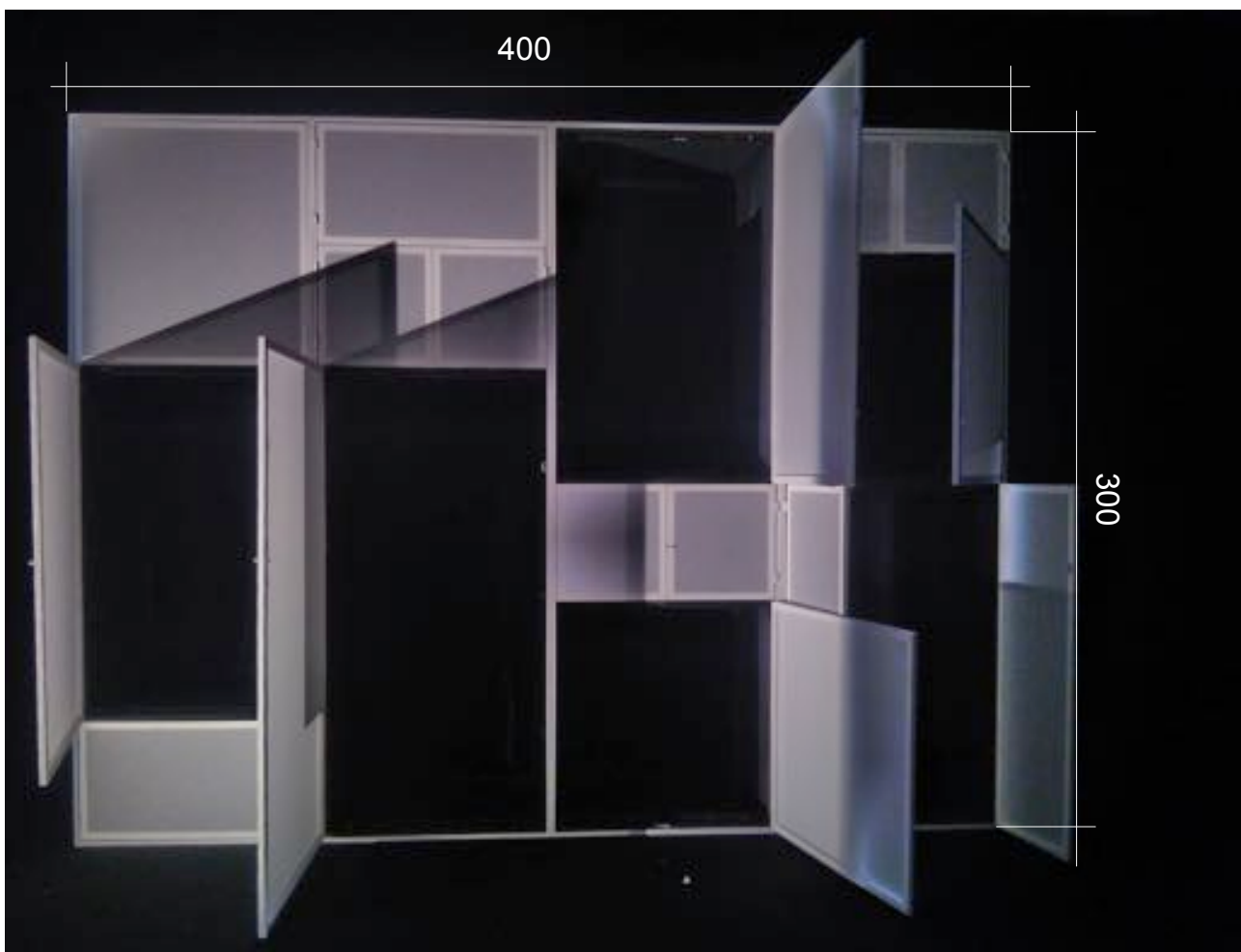
Descriptif du dispositif scénique :

- *Le décor est constitué d'un module blanc de type « Armoire » avec plusieurs portes semi-transparentes.
- *L'armoire est placée à 530 cm du bord de scène au centre du plateau et en fonction de l'adaptation du plan de feu
- *Une moquette noire en velours « SALSA » classée M3, sur toute la surface de jeux
- *Une boîte suspendue dans vos cintres, pour un lâché de 700 boules multicolores
- *4 Petites tables + 4 tabourets, sur roulettes.

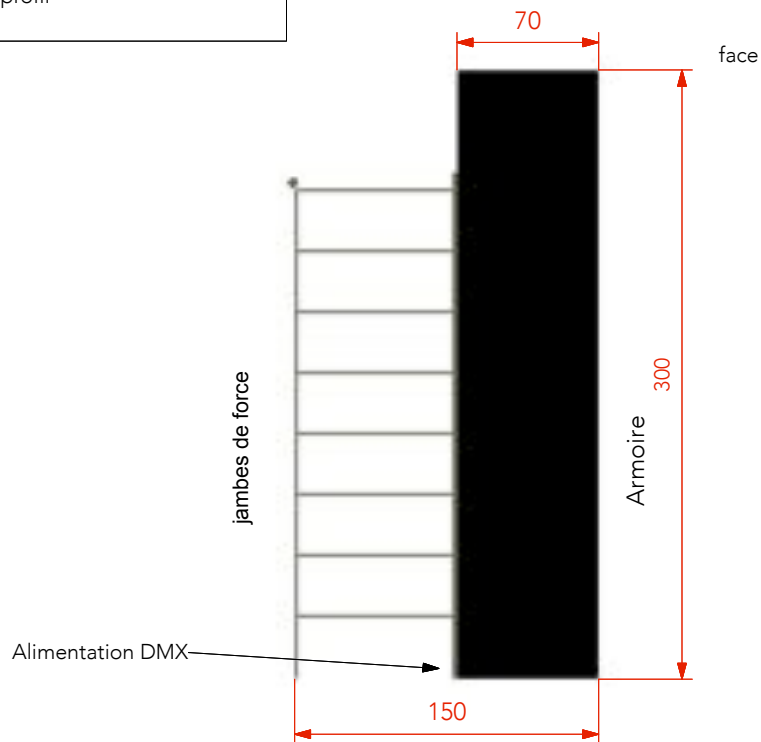
Ce module a pour mesure :

Longueur 400cm / Profondeur : 70cm + 80cm de jambes de force / Hauteur : 300cm

Il est démontable en 4 parties.



IS THERE LIFE ON MARS
Vue de profil



Distribution de perches :

Perche	Distance bord de scène (cm)	Hauteur	poids	description
1	cadre			Frise + pendrillon
2	50			Lumière
3	90			Lumière
4	130			Lumière
5	180			Pendrillon
6	200			lumière
7	270			Lumière

8	290	Frise
9	310	Pendrillon
10	320	Lumière
11	340	VP & Caméra
12	380	Lumière
13	440	Frise
14	460	Pendrillon
15	510	Lumière
16	540	Boîte
17	570	Boîte
15	600	Pendrillon
16		Frise
17		Demi-fond
18		Fond

2 découpes sont à installer en face à maximum 5M50 de hauteur par rapport au niveau du plateau, possibilité de les mettre sur pieds en régie.

Dispositif plateau :

Matériels à fournir par l'organisateur :

Qt	Matériel	Description
01	Fond Noir	voir plan
02	Demi-fond noir	
05	Plan de pendrillon à l'italienne (j+c)	
02	Plan de pendrillon à l'allemande (En fonction de la salle)	
04	Frise + cadre de scène	
40kg	Pain de théâtre	
01	Aspirateur	
	<u>TAPIS DE SILENCE EN COULISSE</u>	

Matériels fournis par la production :

Qt	Matériel	Description
01	Longueur de fil noir	
03	Poulies	
01	Boîte de lâchée de boules	L 350cm /l 40cm/P 45cm
04	Câble en acier	Suspension boîte
01	Moquette Noir, Salsa	10M x 08M
01	Système d'accroche pour fil (chèvre)	Installé à cour en coulisse

Dispositif son :

L'ensemble du matériel doit être de qualité professionnelle. Le matériel décrit ci-dessous est à adapter en fonction des salles. Toute proposition de matériel équivalent doit faire l'objet d'un accord préalable.

Matériel à fournir par l'organisateur :

Qt	Matériel	Description
	Façade adaptée à votre salle	Meyer UPA
2	Subbass	Meyer USM
2	HP au sol fond de scène	Meyer UPJ
2	Side en salle	Meyer UPJ
1	Cluster	Meyer UPA
2	HP 12' comme retour plateau	
1	Console NUMÉRIQUE de type QL1 ou LS9 / Min 13in	Yamaha.
2	Ligne out au plateau (in ear)	
6	Ligne in au plateau (HF mains)	
1	Interphonie	Régie lumière, son, vidéo + scène

Matériel fourni par la production :

Qt	Matériel	Description
1	iMac avec Ableton Live	
1	Carte son	Motu 828 hybride
6	Micro HF mains avec 6 pinces	
4	In ear avec 2 émetteurs	
1	Kit de piles rechargeable pour micro	

Dispositif vidéo :

Nous venons avec l'ensemble du système vidéo

Matériel fourni par la production :

Qt	Matériel	Description
1	MacPro avec isadora 2.4.5	
1	Bras magique	
1	Caméra 4K Blackmagic SDI	Avec objectif
1	Convertisseur blackmagic SDI USB3	
1	Vidéoprojecteur PANASONIC	PTDZ6710 6000 lumen
1	Optique ETDLE-030 Panasonic	
1	Berceau pour Vidéoprojecteur	Installé au milieu du plateau (voir plan) P7
1	Câblage RJ45	Depuis le VP jusqu'en régie
1	Câble DVI	Depuis le VP jusqu'en régie
1	Câblage SDI	Depuis la camera jusqu'en régie, installée à côté du VP

Dispositif Lumière :

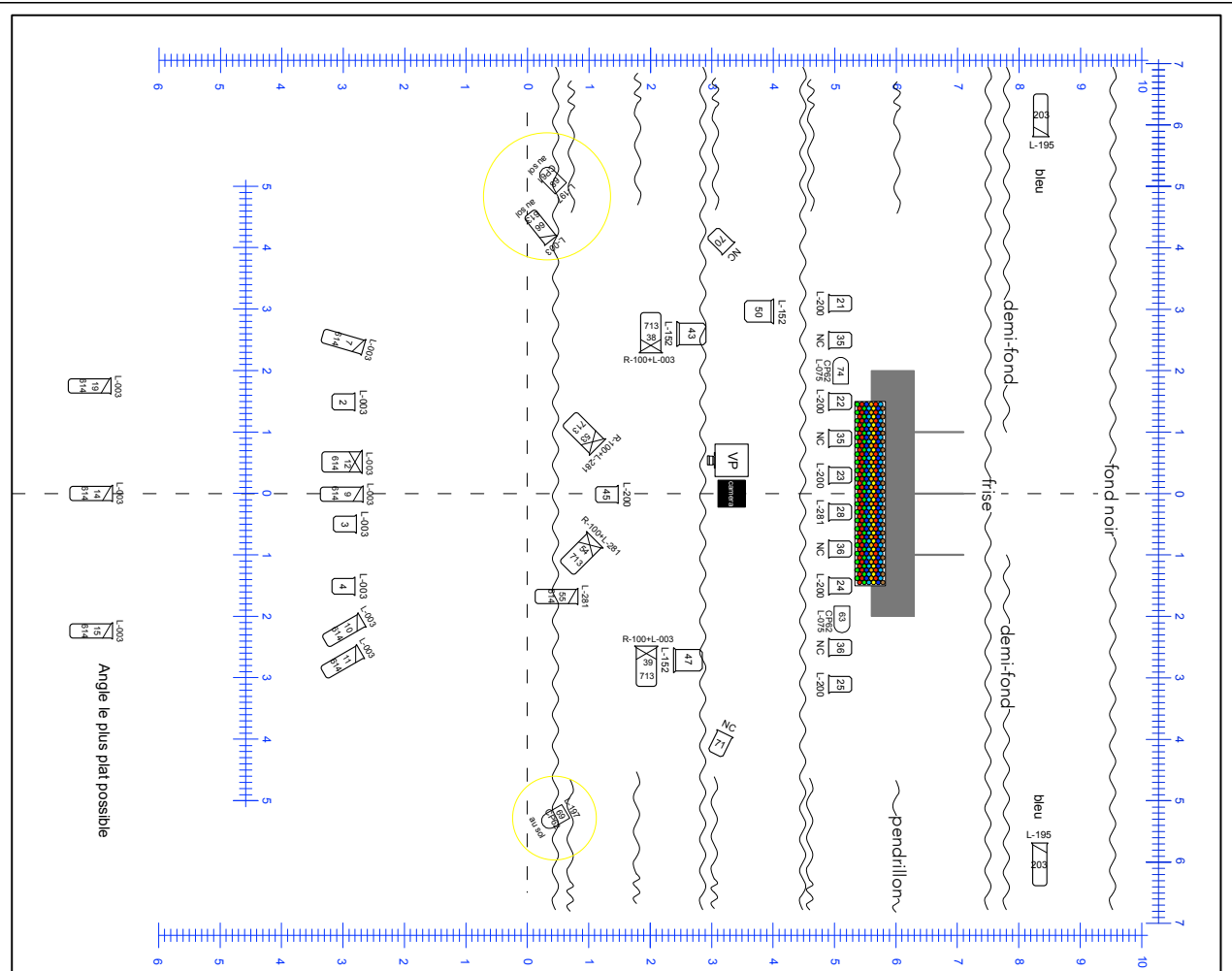
Le matériel demandé doit être en parfait état de fonctionnement avec tous ses accessoires (couteaux, iris, volets, coupe flux). Toute proposition de matériel équivalent doit faire l'objet d'un accord préalable.

Matériel à fournir par l'organisateur : L'éclairage de la salle doit être pilotable depuis la régie lumière.

Qt	Matériel	Description
16	PC 1KW	Avec volet et porte filtre
03	PC 2KW	Avec volet et porte filtre
04	Pars 64	01x CP61 / 03x CP62 / avec porte filtre
08	Découpe 614 SX « avec couteaux »	Robert Juliat + 1 iris
01	Découpe 613 SX « avec couteaux »	Robert Juliat
05	Découpe 713 SX « avec couteaux »	Robert Juliat
03	Platine de sol	
02	Pieds	Si impossible de placer 2 découpe de face à 5M50 par rapport au niveau du plateau.
01	Point DMX 5pin	En fond plateau
01	Câble DMX 5pin 25M	Alimentation du décor en DMX
39	Circuits gradateur	
01	Ligne directe 220V 16A en fond plateau	Alimentation de nos transfos 24V (LED)
02	Charges électrique	Lampe de 25W (pour notre TL)
01	Eclairage bleu en coulisse	Pilotable via notre jeu d'orgue

Matériel fourni par la production :

Qt	Matériel	Description
01	Jeu d'orgue	Light Palette STRAND
01	Système LED	Intégré au décor




Angle le plus plat possible

Light

	Ailman PAR 64 MFL x3 -> 1x CP61 / 3x CP62
	Robert Juliat 306 HPC 1KW x16 avec violet
	Robert Juliat 329 HPC 2KW x3 avec violet
	Robert Juliat 613 SX x1
	Robert Juliat 614 SX x8 + 1x frs
	Robert Juliat 713 SX x5

Color Summary

Color	Size	Count
	L-003 180mm	12
	L-075 254mm	2
	L-152 245mm	3
	L-195 180mm	2
	L-197 234mm	2
	L-200 180mm	6
	L-281 180mm	2
	M-281 180mm	2
	R-100+L-003 180mm	2
	R-100+L-281 180mm	2



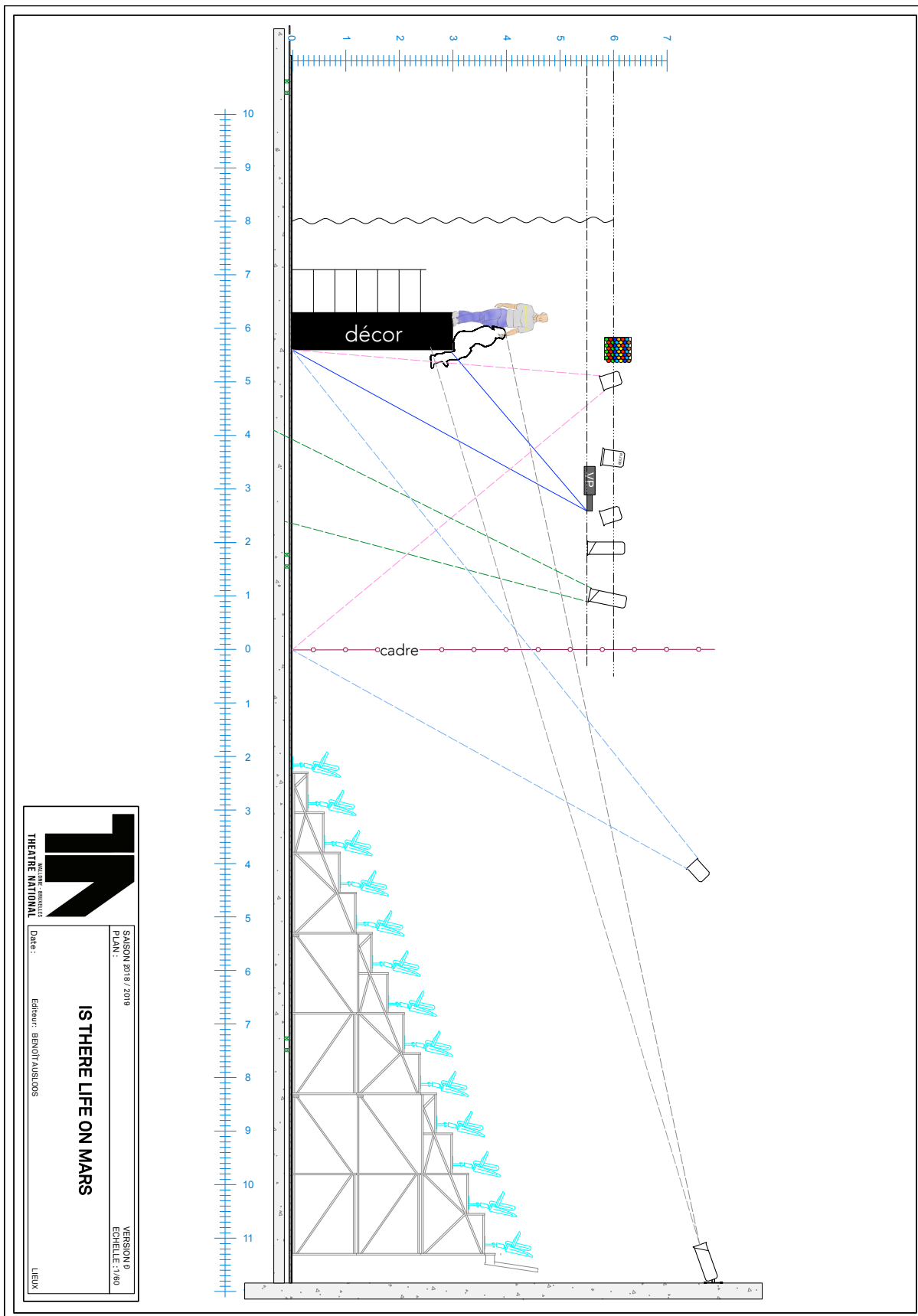
SAISON 2018 / 2019

PLAN : IS THERE LIFE ON MARS

VERSION # ECHELLE 1/70

Date : Editeur : BENOIT AUSLIGOS

LIEUX



THEATRE NATIONAL
 WILHELM STROUBERTZ
 WILHELM STROUBERTZ
 WILHELM STROUBERTZ

SAISON 2018 / 2019
 PLAN :
 VERSION 9
 ECHELLE : 1/80

IS THERE LIFE ON MARS

Editeur: BENOIT AUSLOOS
 LIEUX

Costumes :

Nous venons sans habilleuse. Les costumes arriveront propres sauf si nous jouons ailleurs juste avant.
Dans ce cas, 2 heures de travail sont nécessaires.
Un entretien quotidien de 2h est à prévoir.

Un rangement des malles à costumes sera effectué à l'issue de la dernière représentation.
Un tri des costumes sales sera également fait afin de préparer le travail pour les représentations suivantes. Le rangement dure 1h.

Matériel à fournir par l'organisateur :

Matériel courant type machine à laver, séchoir, nécessaire de couture.
Produit courant pour l'entretien : Febreze, eau écarlate, vodka, 1 portant à costumes

Loges :

1 loge pour 2 comédiennes
1 loge pour 2 comédiens
1 loge de production avec connexion internet WIFI ou Ethernet.

De l'eau minérale, coca-cola, thé, café, bières, quelques friandises, quelques fruits frais, biscuits, chocolats et fruits secs.

Nécessaire de douche pour les comédiens.

L'équipe artistique du spectacle arrive en général 3h00 avant la représentation.

Accueil du public :

A titre informatif :

Ce spectacle, (lors de sa création au Théâtre National) a rencontré, de par son propos, un fort engouement de spectateurs avec autisme, d'association de personnes avec autisme,... désirant venir voir le spectacle.

Nous avons donc mis en place une série de mesures visant à pouvoir leur donner une vraie possibilité de venir visionner le spectacle dans des conditions suffisamment « rassurantes » pour qu'ils se sentent à l'aise d'y assister.

Nous avons donc pris conseil auprès de professionnels de l'encadrement de personnes avec autisme et voici ce qui nous avait été conseillé et que nous avons mis en place :

- Prévoir et distribuer des casques anti-bruit pour les personnes extrêmement sensibles aux sons puissants (+/- une vingtaine de casques ont été prêtés par la Mutuelle.)
- Prévoir, à proximité de la salle, un espace lumineux et au calme avec une dizaine de chaises, en cas de nécessité de sortie anticipée de personnes avec autisme en cours de spectacle.
- Prévoir une ou plusieurs ouvreuses dans la salle qui aideraient et guideraient vers la sortie toute personne avec autisme en difficulté. Il est important que ce personnel de salle soit bien identifiable et bien briefé sur ces spécificités.
- Prévoir la possibilité que les spectateurs avec autisme puissent voir la salle, le gradin,... avant l'entrée officielle de tous les autres spectateurs.

Planning Type :

Ce planning est fourni à titre indicatif, il ne peut servir que de base de travail. Une proposition d'horaire spécifique sera établie en fonction des heures de représentation et des conditions de transport.

VP 16_17_Is there life on mars		2001/17		RG / Régisseur		RE / Régisseur lumière		E / Electro		M / Machino		IMC / Cintriers		S / Son		V / Vidéo		H / Habilleuse		CO / Coiffeuse		Maq / Maquilleuse			
<h1 style="margin: 0;">Théâtre National</h1> <h2 style="margin: 0;">Is there life on mars</h2> <p style="margin: 0;">Heloise Meire</p> <p style="margin: 0;">LIEU D'ACCUEIL</p>																									
PLANING		Jour_ J - 1		Techniciens TNB						Techniciens						Lieu d'accueil									
		R	M	MC	RE	S	V	H	CO	Maq	R	M	MC	RE	E	S	V	H	CO	Maq					
9:00	à 16:00	7:00																							
Lieu d'accueil seul suivant FT_Prémontage plateau, lumière, son																									
17:00	à 18:00	1:00																							
Chargement du camion																									
Jour_ J		Techniciens TNB						Techniciens						Lieu d'accueil											
		R	M	MC	RE	S	V	H	CO	Maq	R	M	MC	RE	E	S	V	H	CO	Maq					
8:00	à 9:30	1:30																							
Trajet aller > BXL <> Ville 1																									
9:30	à 12:30	3:00																							
Déchargement & montage																									
14:00	à 15:30	1:30																							
Pointage																									
15:30	à 17:30	2:00																							
Balance son / réglage vidéo & conduite lumière																									
17:30	à 18:30	1:00																							
Raccords																									
18:30	à 19:00	0:30																							
Mise																									
20:00	à 22:00	2:00																							
> 20:30 Spectacle N° 1																									
20:00	à 22:00	2:00																							
> 20:30 Permanence N° 1																									
(1:10')																									
(1:10')																									
Jour_ J + 1		Techniciens TNB						Techniciens						Lieu d'accueil											
		R	M	MC	RE	S	V	H	CO	Maq	R	M	MC	RE	E	S	V	H	CO	Maq					
9:00	à 12:00	3:00																							
Démontage & chargement																									
12:00	à 13:30	1:30																							
Trajet retour																									

Pour toute précision complémentaire :

Régie générale :	Benoît Ausloos	+32 (0) 476277011	bausloos@theatrenational.be
Direction technique :	Yvan Harcq	+32 (0)2 274 23 35	yharcq@theatrenational.be
Chargé de diffusion :	Charlotte Jacques	+32 (0)2 274 23 51	cjacques@theatrenational.be

Théâtre National
111-115 boulevard Émile Jacqmain 1000 Bruxelles
Tél général : +32 2 274 23 35 Fax : +32 2 203 28 95 Mail : technique@theatrenational.be
www.theatrenational.be