

FICHE TECHNIQUE

MEDUSE.S

Collectif La Gang



Un spectacle du collectif La Gang

Coordination et diffusion : Compagnie What's Up

Coproductions : le Théâtre de Liège, le Théâtre Les Tanneurs, DC&J Création, la compagnie What's Up, la compagnie Point Zéro, la compagnie La Variation des Constances

Soutiens : LookIN' Out, Théâtre des Doms, Théâtre du Papyrus, EQUAL Brussels, COCOF et Tax Shelter du Gouvernement fédéral belge et d'Invest Tax Shelter

Durée du spectacle : 1 h 10

Jauge maximum en scolaire : 250 personnes

Jauge maximum en tout public : 350 personnes

Équipe artistique et technique en tournée

- 3 comédien·nes
- 2 régisseur·euses
- 1 chargé·e de diffusion

Contacts responsable technique et logistique

Léopold De Neve / +32 496 28 89 24 / leopolddeneve@gmail.com

Contact Production/Tournée

Valérie Kohl / +32 472 52 20 28 / compagniewhatsup@gmail.com

La fiche technique peut être adaptée en fonction du lieu uniquement avec l'accord de notre responsable technique.

PLATEAU

Dimensions idéales

- Ouverture : 7 m minimum
- Mur à mur : 9 m minimum
- Profondeur : 7m minimum au cadre de scène
- Hauteur sous porteuse : 5 minimum
- Sol : en parfait état, couvert de tapis de danse noir
- Pendrillons noirs pour fermer la cage de scène sur les côtés et pour cadrer l'écran en fond de scène
- Frise noires pour cacher les projecteurs et la machinerie

La cage de scène doit être noire et sans fuite de lumière.

Nous fournissons

- 1 portant avec papier kraft
- 4 blocs noirs sur roulettes
- 1 table surmontée d'un aquarium
- 1 table régie

A fournir

- 1 table 1m20 x 60cm MINIMUM

À prévoir par l'organisateur.ice

Un accès à l'eau proche du plateau est nécessaire pour remplir notre aquarium

Un aspirateur, un balai-brosse, un torchon propre (serpillière), une raclette, un seau, un fer à repasser, table à repasser, des petites bouteilles d'eau sur scène selon le planning de représentation(s) pour les comédien.nes, le créateur sonore et la technique.

MEDUSE.S DISPOSITIF SCENOGRAPHIQUE

Information générale

La scénographie du spectacle Méduse.s se compose d'éléments sur roulettes modulable.

- 1 châssis portant un rouleau de papier kraft(couvert de molleton noir, qu'on peut ouvrir)
- 3 blocs de 60x60x90, qu'on peut peut fixer ensemble pour former une grande table
- 1 socle de 60x60x120
- 1 table de 45x85x75 portant un aquarium 35x80x40
- 1 table régie servant à la régie son

Tous les éléments de mobilier servent également de rangement pour accessoires. Grâce à un tulle noir tendu sur une face et un éclairage LED à l'intérieur, les accessoires deviennent parfois visibles.

NOUS UTILISONS DE LA PEINTURE à LA CRAIE EFFACABLE ET DE L'EAU (DANS L'AQUARIUM))

PLANNING ET EFFECTIFS

Le planning peut être adapté uniquement avec l'accord de notre responsable technique.

Le personnel employé doit être qualifié pour le poste occupé.

Personnel nécessaire pour notre accueil

Jour du montage : - 2 régisseur.euses lumière
 - 1 régisseur.euse son
 - 1 régisseur.euse plateau

Lors de la représentation : - 1 régisseur.euse lumière
 - 1 régisseur.euse son
 - 1 régisseur.euse plateau

Pré-implantation lumières avant notre arrivée

(un plan de feu adapté vous sera fourni minimum 2 semaines avant le montage)

Durée du montage : 3 services de quatre heures (J-1)

A titre d'exemple horaires de montage type :

JOUR 1

Service 1 du matin (9h-12h30)

- Déchargement
- Rafratchissement costumes pour le soir
- Installation décor
- Montage lumières
- Installation vidéo
- Installation son

Service 2 de l'après-midi (13h30-18h)

- Réglages lumières
- Réglages vidéo
- Conduite lumières
- Finitions plateau

JOUR 2

Service 3 du matin (9h-13h)

- Nettoyage plateau
- Conduite lumières
- Finitions plateau
- Arrivée des comédien(ne)s

Service de l'après-midi/soirée

- Raccord avec les comédien(ne)s
- Balance son
- Échauffement des comédien(ne)s
- 20h00 : Mise
- 20h15 : Entrée du public
- 20h30 : Début du spectacle
- 21h45 : Fin de la représentation
- 22h00 : Démontage
- 23h00 : Chargement

SON

Nous fournissons

- 1 Macbook Pro équipé du logiciel Ableton Live
- 1 carte son EDIROL FA-101
- 1 mixette Behringer à la régie plateau
- 1 clavier MIDI Novation Launchkey 49
- 1 hydrophone
- 1 microcontact

Liste du matériel requis :

- Diffusion :
 - 1 plan en façade avec des subwoofers
 - 2 retours au plateau jardin et cour, au sol
- 1 console de mixage numérique de qualité professionnelle avec minimum 4 entrées et 4 sorties, et des effets intégrés (reverbs, compresseurs)
- 3 micros HF main, type Sennheiser G4 ou équivalent, avec leurs pinces
- 3 pieds micro

Le système de diffusion sera de qualité professionnelle (standards théâtre, pas de souffle ou de ronflettes). La puissance du système de diffusion sera adaptée proportionnellement à la jauge ainsi qu'au volume de la salle.

Si nécessaire, un deuxième plan de face sera disposé en salle comme rattrapage

Il est important que l'alimentation électrique du son soit séparée de celle de la lumière.

La musique du spectacle est composée et interprétée par Loïc Le Foll, et déclarée à la SABAM

Durée totale 33:34

| Titre | Durée | ID déclaration |
|--------------|-------|----------------|
| Adolescence | 01:45 | 256052 |
| Banquet | 05:17 | 256058 |
| Boxe grees | 02:04 | 256054 |
| Cavale | 02:36 | 256055 |
| Colere | 02:59 | 256056 |
| Dirty grees | 02:28 | 256057 |
| Grees | 03:01 | 256059 |
| Justice | 02:36 | 256060 |
| Meduses | 01:41 | 256061 |
| Pluie d or | 02:42 | 256062 |
| Rage | 03:11 | 256063 |
| Soeurs | 01:55 | 256064 |
| Tetek temple | 00:45 | 256065 |

VIDÉO

Nous fournissons

- 1 iMac équipé du logiciel Millumin
- 1 carte vidéo
- 1 vidéoprojecteur 9000 lumens, optique 0,3:1
- 1 vidéoprojecteur 2000 lumens, optique 0,6:1
- 1 routeur Wi-Fi
- 2 araignées pour fixer les vidéoprojecteurs au grill
- le câblage nécessaire pour la vidéo
- 1 shutter
- 1 écran anthracite 8,6mx5,5m avec fourreau

Liste du matériel requis :

- 1 câble RJ45 cat6 (fonctionnel) assez long entre la régie en salle et la régie son au plateau qui se trouve lointain cour (voir plan scéno)

LUMIÈRE

Le matériel lumière peut être adapté uniquement avec l'accord de notre responsable technique.

Nous fournissons

- 1 Macbook Pro équipé du logiciel D:light
- 1 DMX USB Pro ENTTEC

Type de projecteurs à fournir :

- 14 PC 1 kW
- 2 Fresnels 2 kW
- 8 Pars CP61
- 2 Pars CP62
- 6 Découpes 1 kW type Juliat 613 SX
- 12 Pars LEDs RGBW ZOOM dont 6 moving heads RGBW WASH (type martin Rush MH6, Chauvet rogue R2X wash)
- 3 F1
- 2 Horiziodes
- 2 Fluos dimmables, réglette simple
- 1 rampe led RGBW

Tous les projecteurs sont équipés de porte filtre, câble de sécurité, volets.

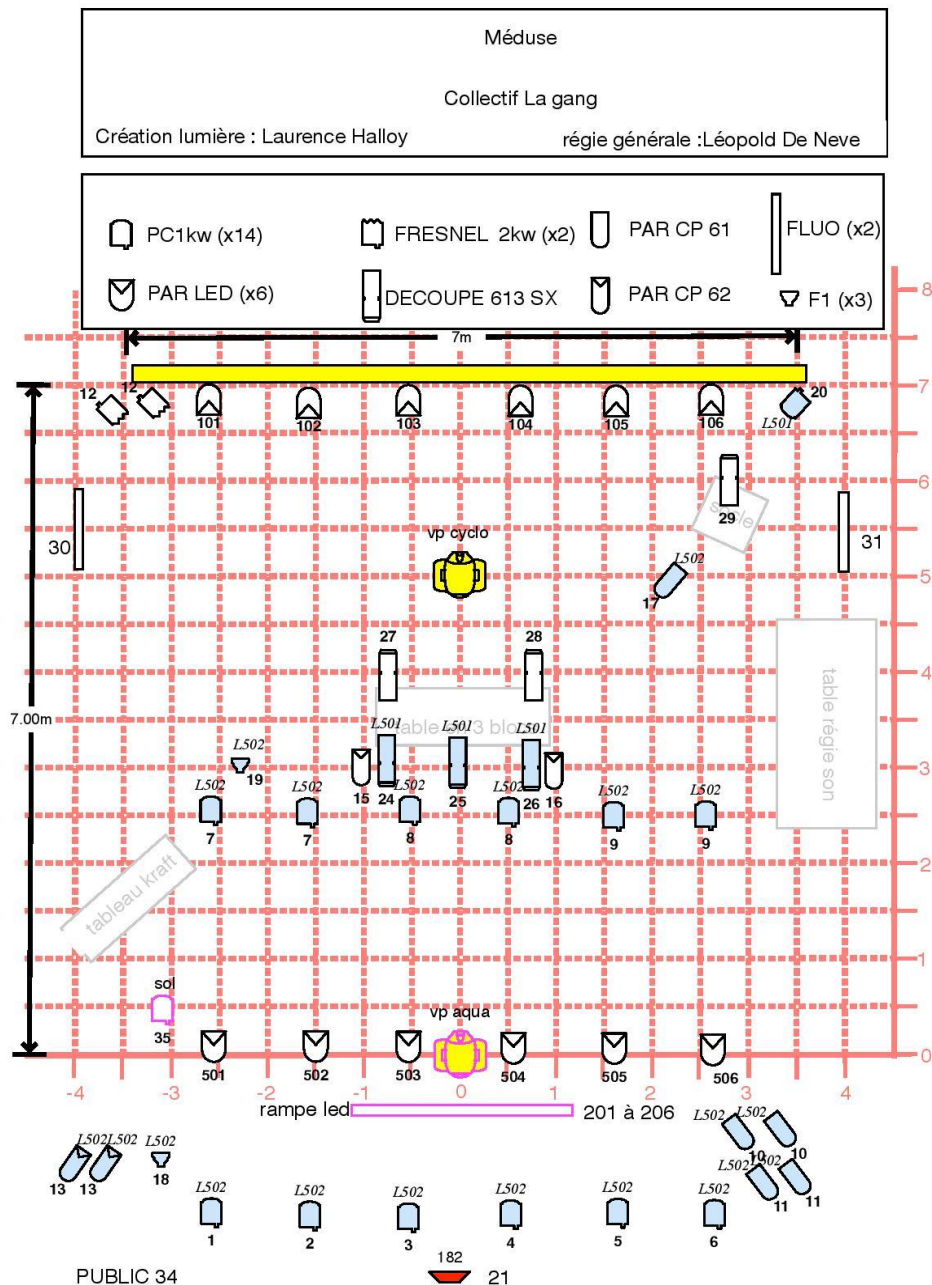
Jeu d'orgue et gradateurs :

48 circuits de 2 kW (pilotables en DMX512) sans l'éclairage de la salle

À fournir : Gélâtines neuves : - Lee : 501, 502

- lampes de régie dimmables
- lampes à pince avec lampes bleues pour la circulation en coulisse sur scène.
- Tape de danse (noir, blanc) gaffe (blanc, noir)

PLAN DE FEU GENERIQUE



LOGES

2 grandes loges : pour 3 comédien.nes, 1 créateur sonore et 1 régisseur

Prévoir : loges chauffées avec mobilier confortable, douches et lavabos, serviettes de bain propres, savon, miroirs, éclairage de maquillage, fruits, fruits secs, café, sucre, lait, citron, thé, soda, eau chaude, eau plate, biscuits, ainsi qu'une planche et un fer à repasser.

Ces loges devront être correctement chauffées et ventilées, avec accès direct à la scène, aux douches et aux sanitaires et un accès au Wifi

CATERING / HEBERGEMENT/RESTAURATION

Prévoir un repas chaud complet pour toute l'équipe (5 personnes **dont 2 intolérances : 1 au lait de vache et aux oignons et 1 au lactose et au gluten**) les soirs de représentation et un repas le midi pour les jours de montage (2 personnes).

Heure à convenir avec notre régisseur de tournée.

PARKING

Prévoir un emplacement gratuit et sécurisé pour nos véhicules lors des jours de montages et de représentation(s) : 1 camionnette de 8 m³ et 1 voiture.

Pouvez-vous :

- Nous faire parvenir les plans techniques de vos installations, la liste exhaustive de matériel et les coordonnées de votre technicien responsable.
- Un plan d'accès à votre théâtre.
- Nous signaler, deux mois au préalable, tout problème par rapport à nos demandes ou incompréhensions afin que nous n'ayons pas de questions à résoudre sur place.
- Mettre à disposition de la compagnie 5 places exonérées.

Aucune photographie n'est autorisée lors de la représentation, merci d'en avertir le public en amont de la représentation.

Cette fiche technique et les annexes font partie intégrante du contrat et doivent être prises en considération en cas de litige sur les conditions techniques et d'accueil et doivent nous être renvoyées signées, deux mois avant la date de la représentation. Toutefois, si vous devez ou souhaitez effectuer des modifications pour notre accueil, veuillez nous contacter.

Merci de transmettre un exemplaire intégral aux services concernés par l'accueil technique.
Cette fiche technique remplace les précédentes.